

# WSIE PODDANCZE WE WŁASNOŚCI MIASTA BARDIOWA OD WIEKU XV DO ROKU 1848

Wzrost gospodarczy Bardiowa w XV i XVI wieku, wywołany rozwojem rzemiosł, wyrobu płótna oraz handlu, wymagał stale zwiększonej ilości sił roboczych, co powodowało pomnożenie liczby mieszkańców, a równocześnie większą potrzebę zaopatrzenia miasta w produkty rolne. Na skutek tego zjawiska miasto usiłowało przejąć na własność okoliczne wsie. W XV i XVI wieku udaje się to raz lepiej, raz gorzej, toteż ilość wsi, którymi dysponowało miasto, była wielce zmienna. W trakcie pozyskiwania okolicznych wsi Bardiów wdawał się w ostre spory własnościowe ze szlachtą, posiadającą majątki ziemskie w pobliżu miasta. Były to: rodzina Czudar, właściciele dóbr („państwa”) Makowica oraz rodzina Perenyi, w której posiadaniu zostawały wioski na południe od Bardiowa.

Pierwsza wzmianka źródłowa na temat wiejskiej posiadłości miasta pochodzi z roku 1347, kiedy to król Ludwik I poleca kasztelanowi zamku Makowica, aby nie przeszkadzano Bardiowianom w korzystaniu ze wsi Mokroluh (Mokry Łęg). Według delimitacji z roku 1351 wieś Mokroluh została jednak włączona do „państwa” Makowica. W XV wieku Bardiowowi wiodło się lepiej w zakresie gospodarczym, przeto starał się mocniej o wsie poddańcze. Dążenia te często wieńczył sukces. W roku 1403 król Zygmunt nadał Bardiowianom wsie Mokroluh, Dlha Luka (Długa Łąka), Bardiowską Nową Wieś oraz Zlate (Złote), ale już w roku 1414 podarował te wsie „państwu” Makowica. W 1422 roku dochodzi do sporu, który się toczył aż do roku 1471. Nielatwo ustalić faktycznego właściciela tych wiosek, gdyż zachowało się mało źródeł. W roku 1427 należały one na pewno do dóbr Makowica. Tymczasem w spisie podatkowym wsi poddańczych z lat 1441-1445 jako wsie należące do Bardiowa, obok czterech wspomnianych (Mokroluh, Dlha Luka, Bardejovska Nova Ves, Zlate), występują ponadto Ricłwald (Rychwałd), Kl'usov (Kluszowa), Hertnik, Šiba (Szyby), Hervartov, Krive, Andrejova, Beloveža, Komarov (Komarów) i Rokytov (Rokitów) ///. Krótko jednak władano tymi wsiami, gdyż w miejskich księgach rachunkowych z lat 1459-1472, w rubryce dochodów, występują jedynie wsie Lukavica i Mihal'ov (Michałów). Można z tego wnioskować, że miasto posiadało tylko te dwie wsie, które powstały w granicach majątku ziemskiego Bardiowa dzięki lokacji sołtysiej. Pierwsze wzmianki o ich przynależności do miasta pochodzą z roku 1420 (Lukavica) i z roku 1426 (Michałów). Przejściowo miasto zdobywa też wieś Malcov (Malców) w latach 1459-1460, a w roku 1469-Zlate, Mikulasova (Mikołajową) i Jacobs-haw (niezlokalizowany). Były to jednak wsie trzymane jedynie w zastawie.

Rozstrzygnięcie sporu między Bardiowem a „państwem” Makowica nastąpiło w roku 1471, po wygaśnięciu rodziny Czudar. Bardio wianie wykorzystali tę okoliczność i wymogli na królu Macieju Korwinie darowiznę wsi: Mokroluh,

Bardiowska Nowa Wieś, Dlha Luka, Zlate i Rokitów, należące dotąd do posiadłości zamku Makowica. Obszar ten obejmują mieszczanie faktycznie w roku 1473, gdy pięć wspomnianych wsi oraz Komarów i Sverzów (Świerzów) /2/ płacą czynsz pieniężny na rzecz Bardiowa.

Nowy właściciel dóbr Makowicy Oswald Rozgonyi odmówił wydania tych wiosek. W związku z tym w roku 1474 król Maciej Korwin potwierdza ugodę, wedle której miastu przyznano wsie Mokroluh, Rokitów, Świerzów i Zlate, zaś Oswaldowi Rozgonyi - Dlha Luka, Bardiowska Nowa Wieś i Komarów. Takie ustalenie potwierdza spis czynszów płaconych miastu w roku 1474 z wsi Mokroluh, Świerzów, Rokitów, Zlate i Lukavica.

Obok tych wsi, które leżały na północ lub północny wschód od miasta, Bardiowianie dążyli do zdobycia wiosek poddańczych także na południu. Tu zaś napotkali na opór szlacheckiej rodziny Perenyi, posiadającej wsie Kluszowa, Kobyły, Szyby, Rychwałd, Hervartov i Hertin. W roku 1446 Bardiowianom udało się wyprosić donację prałatów i baronów węgierskich na te wsie, ale dziedzic Pal Perenyi złożył protest i odzyskał je wszystkie.

Dalsze zdobycze, ale i straty, wsi miejskich następowały u schyłku XV wieku i do połowy XVI wieku. W latach 1493-1496 Bardiów posiadał 10 wsi (Lukavica, Kluszowa, Mihal'ov, Mokroluh, Hervartov, Szyby, Rychwałd, Świerzów, Rokitów i Zlate). W spisie podatkowym wsi poddańczych z roku 1497 występuje już tylko 5 wsi (Lukavica, Mokroluh, Rokitów, Świerzów, Zlate), a od roku 1498 lub 1499 Bardiów zdobywa także Gerlachov, Malcov i Wenecję (Venecia). Te osiem wsi dzierży do 1508. Trzy ostatnie były jedynie w zastawie, dlatego w latach 1509 - 1519 w spisie wsi własności miejskiej nie występują. Dopiero w r. 1520 wieś Malcov płaci miastu czynsz, a w latach 1521-1523 również wsie Gerlachov, Lenartov i Venecia. Wiadomo, że w tych latach wsie te były trzymane w zastawie, gdyż w miejskiej księdze rachunkowej wsie własne dzielone są na dziedziczne i zastawione.

W r. 1529 Bernard Baran, syn zamożnego mieszczanina bardiowskiego, którego Ferdynand I nobilitował, zwrócił miastu wsie Kluszowa, Szyby, Hervartov i Rychwałd. W latach 1537 i 1539 mieszczanie uzyskali konfirmację posiadania tych wsi. W latach 1543, 1546 i 1547 miasto zakupiło od rodziny Baranów dalsze wsie poddańcze, mianowicie Kobyły za 1125 florenów (złotych), Niżną Wolę, Wyżną Wolę i Rešov za 1100 florenów. W ten sposób kończy się proces przejmowania wsi od okolicznej szlachty i od roku 1553 Bardiów staje się właścicielem 14 wsi (Rychwałd, Hervartov, Szyby, Kluszowa, Kobyły, Resov, Lukavica, Niżną Wola, Wyżną Wola, Mokroluh, Rokitów, Tarnów /3/, Świerzów, Zlate). Wioski te miasto utrzymało aż do dziewięćdziesiątych lat XVII wieku. Jest to epoka największego rozszerzenia dóbr ziemskich miasta i równocześnie największej pomyślności gospodarczej.

Załamaniem nastąpiło na przełomie XVII i XVIII wieku. Powstania stanowe /4/, nieustanne utrzymanie wojsk, grabież i kontrybucja tak pogorszyły gospodarczą sytuację miasta, że Bardiów został zmuszony do oddania w zastaw aż 13 swoich wiosek. W r. 1708 miasto podwyższyło sumę zastawną na wsie Świerzów

i Tarnów (w zastawie u Mikołaja Sirmay) o 2400 florenów, a na wsie Rychwałd, Szyby, Hervartov, Kluszowa i Kobyły (w zastawie u barona Klobusickiego) o 7000 florenów. W roku 1710 oddaje w zastaw też Niżną Wolę, a rychło potem Wyżną Wolę i Resov. Zwrot następuje w latach 40-tych i 50-tych XVIII wieku, gdy to miastu udaje się odzyskać w r. 1742 Niżną Wolę, a w r. 1755 również Tarnów, Rokitów i Mokroluh, zaś w r. 1767 - Resov. W okresie regulacji urbarialnej w r. 1773 Bardiów posiadał 7 wsi (Resov, Rychwałd, Rokitów, Tarnów, Mokroluh, Niżną Wola, Lukavica). W roku 1775 odbiera z zastawu u Sirmayów wsie Zlate i Świerzów. Od schyłku XVIII wieku aż do roku 1848 Bardiów dysponował własnością 10 wsi (Mokroluh, Rokitów, Tarnów, Świerzów, Zlate, Resov, Rychwałd, obie Wole i Lukavica), a ostatecznie utracił wsie Szyby, Hervartov, Kluszowa i Kobyłę, które przypadły rodzinie Klobusickich.

Posiadanie wsi poddańczych miało ogromne znaczenie, gdyż z nich czerpano siłę roboczą, potrzebną zwłaszcza przy pracach budowlanych, a równocześnie zaopatrywały one mieszczan w produkty rolne. Z drugiej strony wsie te były odbiorcą wyrobów rzemieślniczych, pochodzących z warsztatów bardiowskich albo sprowadzonych dzięki intensywnemu handlowi. Po stabilizacji stosunków własnościowych, od połowy XVI wieku 14 wsi miejskich podzielono na dwa obwody administracyjne. Pierwszy - albo dolny - obwód stanowiły wsie Rychwałd, Hervartov, Szyby, Kluszowa, Kobyły, Resov i Lukavica, a drugi - górny - obwód tworzyły wsie Niżną i Wyżną Wola, Mokroluh, Rokitów, Tarnów, Świerzów i Zlate. Każdym obwodem opiekował się jeden senator /5/, który jednocześnie ścigał coroczny czynsz w wysokości 1 złotego (florena) od gospodarstwa. Czynsz ten składano na św. Jerzego i na św. Mikołaja. Świadczenie powyższe miało niewielkie znaczenie finansowe i stanowiło drobny procent ogólnych dochodów miasta. Na przykład w roku 1555 było to 271 florenów 25 denarów, w 1585 roku 218 florenów 48 denarów, w roku 1650 - 191 florenów 44 denary, a w roku 1675 - 177 florenów 50 denarów. Oprócz tego rocznego czynszu 4 wsie (Mokroluh, Rokitów, Świerzów i Zlate) dawały biskupowi dziesięcinę, która w roku 1511 wynosiła 15 florenów, a od 1554 - 16 florenów. Zakres świadczeń na rzecz miasta zwiększył się w XVII wieku, a wsie poddańcze płaciły odtąd również po 1 florenie od młynów, które w 1634 stały w Rychwałdzie, Hervartovie, Szybach, Klus-zowej, Mokroluhu, Tarnowie i Świerzowie. Od 1667 notowany jest młyn w Zlatem, w r. 1673 - w Kobyłach, w r. 1674 - w Resovie. Oprócz tego w XVII wieku wsie musiały płacić za utrzymanie koni na potrzeby magistratu (po 50 denarów z gospodarstwa), za transport beczek (po 45 denarów z gospodarstwa) i za wywóz gnoju (40 den.). Żelarze /6/ płacili po 18 denarów jako wykup od obowiązku robocizny przy łamaniu kamieni i wypalaniu wapna (czyli przy robotach murarskich). Dla przykładu w r. 1635 wszystko to przynosiło miastu dochód 269 florenów 52 denary, a w r. 1665 - 274 florenów 23 denary. Niezależnie od podatków regularnych poddani byli często obciążani nadzwyczajnymi daninami i kontrybucjami, które nieraz przynosiły większe kwoty niż pobory zwykłe; na przykład w roku 1505 osiem wsi zapłaciło jako roczny czynsz 33 floreny 63 denary, a nadzwyczajny - 58 florenów 75 denarów, a w roku 1620 poddani dostarczyli 136 florenów 85 denarów na utrzymanie koni artyleryjskich.

Ta renta pieniężna (świadczenia w pieniądzu) stanowiła tylko część powinności feudalnych. Dotkliwiej zaznaczała się renta naturalna i liczne robocizny. Poddani musieli pomagać przy wyrębach drzewa na budulec i potrzeby wojenne, przy robotach budowlanych w mieście, pracowali też w winnicach miejskich w Tokaju i byli zobowiązani przewieźć wino stamtąd do Bardiowa. Ta powinność była bardzo kosztowna, na przykład w roku 1630 przewóz beczek wina z Tokaju kosztował 440 florenów, a w r. 1650 - aż 1017 florenów 50 denarów. Oczywiście zależało to od ilości przewożonych beczek. Jeśli tej pracy poddani nie wykonali, musieli za każdą nie przewiezioną beczkę zapłacić 3-6 florenów. Poddani starali się więc o wykupienie od ciężaru tych robocizn, ale mogli sobie na to pozwolić tylko najbogatsi, np. rychtarze /?/ w wioskach Mokroluh, Świerzów i Tarnów.

Na temat dalszych powinności feudalnych dowiadujemy się z urbarzy wiejskich /8/. Na przykład w Tarnowie aż do regulacji urbarialnej poddani musieli składać dziesięcinę (1/9 plonów lub przychówku) z pszenicy, żyta, owsa, jęczmienia, a także z trzód baranów i rojów pszczelich (barci). Oprócz tego każdy półrolek osadniczy dawał jeden worek, a cała wieś - 34 kury, 9 gęsi, 60 jaj, a za winobranie - 33 floreny 20 denarów. Odrobek, czyli pańszczyznę, ustalano podług rozmiarów gospodarstw. Osadnik (chłop) na półroli (półłanku) miał odprawiać 3 dni w tygodniu ze sprzężajem. Użytkownik ćwiartki roli (ćwierćlanka) - na przemian w tygodniu dwa dni i jeden dzień, też ze sprzężajem. W okresie najważniejszych prac polowych do odrobku musiała iść cała wieś.

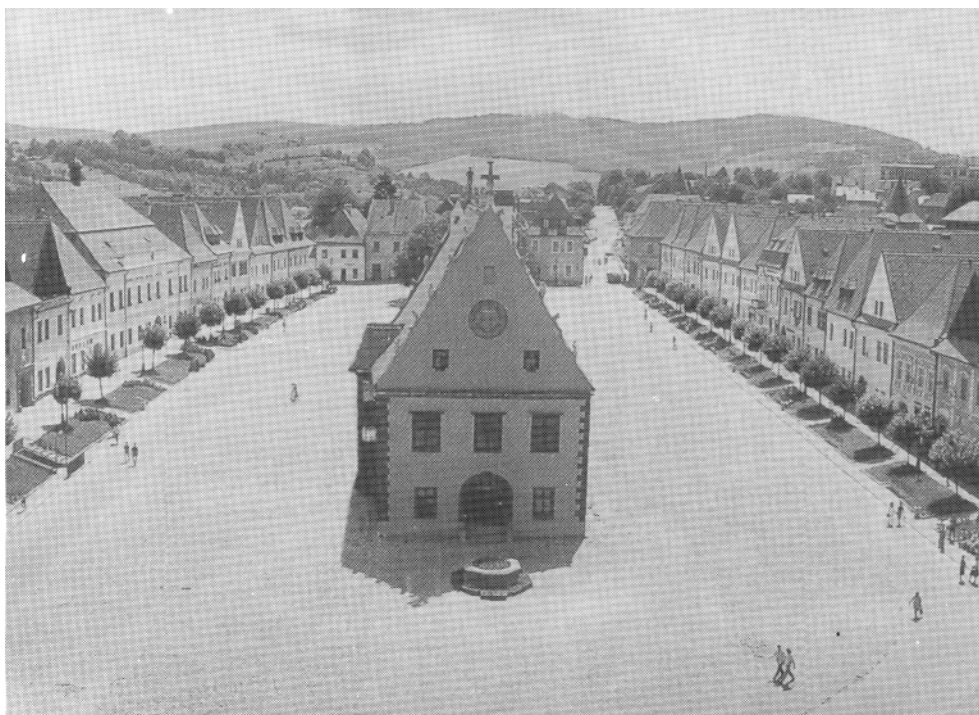
W podsumowaniu możemy stwierdzić, że Bardiów był pośród miast na Słowacji jednym z największych właścicieli ziemskich, i że w swych dobrach wiejskich utrzymywał stosunki w pełni feudalne. Te stosunki pogarszały sytuację poddanych wiejskich, ale ich położenie nie różniło się od pozycji innych poddanych. W warunkach, gdy dochód z wsi poddańczych nie stanowił podstawy dochodów miasta, korzystały one przecież z owoców gospodarczej pomyślności Bardiowa.

Józef Petrovič  
*Thum. ze słowackiego*  
Tadeusz M. Trajdos

Przypisy tłumacza:

1. Czytelnika polskiego zainteresuje fakt, że szaryskie wsie Mokroluh, Rokitów i Rychwałd w okresie nowożytnym i najnowszym zaliczono do obszaru gwar mieszanych polsko-ruskich t.j. mieszkali tam chłopci pochodzenia polskiego obok Rusnaków. Natomiast wsie Komarów, Kluszowa, Szyby, Bardiowska Nowa Wieś należały w całości do polskiego językowo-etnicznego w Szaryszu. Istnieje przypuszczenie, że są to enklawy z czasów średniowiecznego osadnictwa (migracji małopolskiej do Szarysza). Warto przypomnieć, że północny Szarysz (do tzw. Bramy Bardiowskiej) należał do początków XIII wieku do państwa polskiego. Odtąd już bez zmian (do roku 1918) panowali tu Węgrzy.
2. Wieś Świerzów należała do polskich rejonów językowo-etnicznych w Szaryszu.
3. Tarnów (Tarnov) należał do wsi czysto polskich (językowo) w Szaryszu.

4. Tak się w historiografii słowackiej nazywa bunty i powstania szlachty węgierskiej w XVII wieku przeciwko panowaniu Habsburgów.
5. Rajca miejski.
6. Kategoria komorników - poddanych pańszczyźnianych w dobrach wielkiej własności (szczególnie szlacheckich) na Węgrzech.
7. Obieralni wiejscy sołtysi.
8. Umowy na piśmie regulujące powinności poddanych, opisujące stan ekonomiczny, zasiedlenie wsi, szacunkowe dochody i typ gospodarki, wprowadzone na Węgrzech od panowania Marii Teresy aż po zniesienie ustroju pańszczyźnianego i poddaństwa w roku 1848.



Bardiów - malowniczy i urokliwy .