

Waldemar Oszczęda

ROMANTYCZNY ZAMEK W PŁAWCU

Niedaleko granicy państwowej Słowacji z Polską, w malowniczej dolinie pomiędzy wzniesieniami Beskidu Sądeckiego i Gór Lewockich (Levočských vrchov), nad brzegiem rzeki Poprad, wznoszą się ruiny zamku Pławiec (Plavec). Tutejszy zamek zalicza się do najstarszych średniowiecznych zamczysk w na północ wysuniętym regionie Szarysza (Šariš). Nazwa zamku — Plavec — jak określił znany historyk V. Chaloupecký w książce „Staré Slovensko” (Bratislava 1923 r.), prawdopodobnie pochodzi od miejsca osady kolonistów Plavcóc - Polovocov znanych w Polsce pod nazwą Połowców (inaczej Kumanów), przybyłych w XI wieku z Azji do Europy. W XIII wieku Połowcy zostali rozbici przez Tatarów, w wyniku czego przenieśli się z zamieszkanymi przez siebie terenów Europy wschodniej na Węgry i tereny obecnej Słowacji, będące wtedy częścią składową Królestwa Węgierskiego, oraz na Bałkany. Na nowych obszarach ulegli miejscowej asymilacji. Na północy Słowacji strzegli pobliskiej węgiersko-polskiej granicy i biegnących poprzez przejścia graniczne szlaków handlowych.

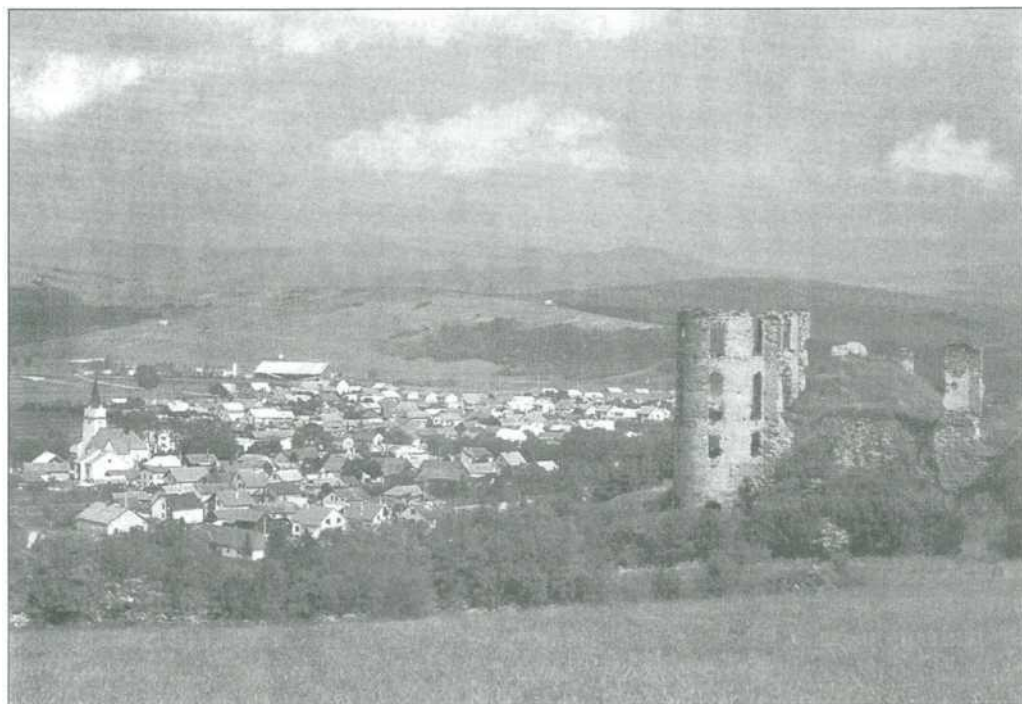
Istnienie osady Połowców wspominają zachowane dokumenty historyczne już w 1287 roku. Gotycki, średniowieczny zamek Plavec zbudował w 1294 roku rycerz Ditrich ze Spiszą, prawdopodobnie na fundamentach starszej tego typu budowli. Zamek pełnił rolę wartowni granicznej. Po objęciu władzy królewskiej na Węgrzech na początku XIV wieku przez dynastię andegaweńską (Anjou), zamek wraz z posiadłościami przeszedł w ręce najwierniejszego przyjaciela króla Karola Roberta i jego zaufanego — Filipa Drugetha. Wojewoda Szarysza i Spiszą (šarišský a spišský župan), Filip Drugeth, był jego właścicielem od 1323 roku. W 1366 roku zamek jednak znów powrócił do majątków królewskich.

Podczas wojen religijnych i najazdów husyckich na Słowację w 1449 roku Pławiec został zajęty przez Czeskich Braci. Osiadł w nim na dłużej i wykorzystywał jako bazę wypadową do swoich wypraw wojennych i najazdów jeden z husyckich przywódców wojskowych, Peter Aksamit, który na zamku przebywał aż do 1458 roku. Rok wcześniej jednak zamek przeszedł w posiadanie rodziny Bebek.

Początek XVI wieku był jednocześnie początkiem przebudowy gotyckich murów i budowli zamkowych w stylu włoskiego Odrodzenia. Roboty adaptacyjne rozpoczynają i prowadzą wtedy nowi właściciele zamku z rodziny Horváth, do której należał on od 1505 roku. W tym samym roku miejscowość otrzymała prawo na organizację trzech targów. Przebudowa zamku zakończona w XVII wieku zupełnie zmieniła średniowieczny charakter zamku i sposób jego użytkowania. Stał się mieszkalnym kasztelem. Dzięki temu właśnie ocalał i zachował się jako jedyny zamek regionu Szarysza, ponieważ wszystkie pozostałe — na mocy rozporządzenia austriackiego cesarza Karola VI z 1715 roku — zostały zburzone i zamienione w ruiny, jako gniazda nieprzyjacielskich w stosunku do Habsburgów rebeliantów.

Na początku XIX wieku trochę już naruszony zębem czasu i użytkowaniem kasztel odnowiono. W 1856 roku jednak w wyniku pożaru uległ zniszczeniu, po którym już nigdy nie został odrestaurowany, co spowodowało jego powolną przemianę w zaniedbane ruiny, które dzisiaj wyróżniają się swoją romantycznością, malowniczo położone nad brzegiem Popradu. Uwagę turystów przyciągają przede wszystkim zachowane wysokie mury zamkowe byłego skrzydła mieszkalnego zamku oraz resztki baszty.

W miejscowości pod zamkiem godne uwagi jest obejrzenie pierwotnego gotyckiego kościoła z renesansową kapliczką, który w 1730 roku uległ barokowej przebudowie, a w XX wieku został odnowiony w stylu neogotyckim. Warto również zajrzeć do renesansowego greckokatolickiego (unickiego) kościoła z II połowy XVI wieku, znajdującego się w dzielnicy Ďurkov.



Panorama Pławca z ruinami zamku na pierwszym planie