

*Josef Smetana*

## ROMOWIE W POWIECIE STARA LUBOWLA

Celem niniejszego opracowania jest przedstawienie kilku uwag na temat warunków socjalnych i poziomu wykształcenia Romów (Cyganów) w powiecie Stara Lubowla w latach 1970-1996.

Wielokrotnie byliśmy świadkami rozbieżnych propozycji rozwiązania problemów obywateli, potrzebujących pomocy indywidualnej. Doskonale wszyscy wiemy, że dość liczną grupę obywateli Republiki Słowacji tworzą Romowie. Pogląd negatywny na tę złożoną problematykę zdarza się także wśród wpływowych polityków i pozostałych obywateli. Nasze działania w tym obszarze muszą się opierać przede wszystkim na zasadach humanistycznych, obowiązujących w społeczności demokratycznej. Właściwe rozwiązanie przedstawionych problemów musi być oparte o rzetelną analizę wszystkich podstawowych czynników, które w decydujący sposób wpływają na aktualną pozycję w społeczeństwie badanej grupy obywateli. Za takie przyjmujemy: poziom wykształcenia, zatrudnienie, rozwój demograficzny, wzrost przestępczości itp.

Zlekceważenie trudnej sytuacji, w jakiej ci obywatele aktualnie się znajdują, mogłoby w niedalekiej przyszłości oznaczać skutki tragiczne dla ogółu społeczeństwa. Z tego powodu, w oparciu o przedstawione wskaźniki, zdecydowaliśmy się dokonać analizy rozwoju określonych problemów Romów, zamieszkujących w powiecie Stara Lubowla, w okresie 1970-1996. Zakładamy, że podobna sytuacja dotyczy również i innych powiatów.

### Ogólna liczba ludności romskiej (cygańskiej) w powiecie w latach 1970-1996

W oparciu o dane powszechnego spisu ludności w latach 1970, 1980, 1991 naszego powiatu, obserwując trend rozwoju demograficznego oraz dane sporządzone dla poszczególnych wsi i miast, przedstawiamy następujące zestawienia:

Określenie	1970	1980	Rok 1991	1996
Liczba ludności w powiecie ogółem	39 010	42 134	46 513	49 320
Liczba Romów	2 599	3 022	4 044	4 610
% liczby Romów zamieszkujących w powiecie	6,66	7,17	8,69	9,35

W tabeli jest przedstawiony dość wysoki przyrost demograficzny występujący w naszym powiecie. Uwzględniając fakt znacznej migracji naszych obywateli z powodu znikomych możliwości zatrudnienia, obserwujemy tu jeden z najwyższych wskaźników urodzeń w

Republice Słowacji. Z drugiej strony dostrzegamy problemy związane ze wzrostem liczby Romów, głównie ze względu na ich poziom wykształcenia i kultury osobistej. Przy takim tempie za 25 lat osiągnię on minimum 15%.

O uzasadnieniu powyższej prognozy świadczy fakt, że w latach 1971-1980 miało miejsce wysiedlenie 305 Romów z 11 wsi. Zakłada się, że różnica ta będzie wzrastać. (...)

### Rozwój demograficzny Romów w latach 1970, 1980 do 1996 w powiecie, w podziale na miejscowości.

W poniższej tabeli przedstawiono podział na miejscowości według procentowego udziału w ogólnej liczbie mieszkańców danej miejscowości:

Miejscowość	Kod miejscowości	1970		1980		1996	
		mieszkańcy ogółem	w tym Romowie	mieszkańcy ogółem	w tym Romowie	mieszkańcy ogółem	w tym Romowie
Łomnicka	O	403	59	646	83	1 040	98
Jakubany	O,R	387	17	357	16	560	24
S. Jastrabie	O	150	14	179	17	198	20
Kyjov	O,R	55	7	90	12	139	19
Kolačkov	O	51	7	90	12	178	19
Ľubotin	O	124	11	193	16	214	17
Jarabina	R	139	14	124	14	122	14
Čirč	O	72	8	77	8	107	10
Podolinec	R	132	6	194	7	328	10
St. Ľubovňa	O,R	373	8	708	8	1 391	9
Hniezdne	R	59	5	62	5	120	9
Kamienka	R	39	3	46	3	82	6
V. Ružbachy	R	70	7	92	9	46	4
Mnišek nad Popr.	R	11	1	11	2	18	3
N. Ľubovňa	R	56	3	49	2	61	3
Powiat ogółem		2 599	8	3 022	11	4 610	14

O — miejscowość, w której Romowie mieszkają we własnych skupiskach,

R — miejscowość, w której Romowie mieszkają razem z innymi mieszkańcami, nie-Romami.

Uwaga:

W tabeli nie uwzględniono miejscowości, w których w ogólnej ilości mieszkańców występuje mniej niż 3% udział Romów. Wzrost demograficzny ludności cygańskiej w pozostałych miejscowościach przedstawiono w pierwszej tabeli, w ogólnym wyniku są jednak uwzględnieni.

Już pierwsze spojrzenie na tabelę w sposób jednoznaczny potwierdza, że w miejscowościach, gdzie Romowie żyją razem z innymi mieszkańcami, ogólna ich liczba wzrasta tylko nieznacznie szybciej niż w przypadku pozostałych mieszkańców. Z Łomnicki (Łomniczki) praktycznie wyprowadzili się wszyscy nie-Romowie. Nawet kiedy taki stan nie występuje w innych miejscowościach, to wzrost liczby ludności romskiej, z uwagi na poziom życia, stanowi problem w miejscowościach w tabeli przedstawionych na pierwszych sześciu miejscach.

### Poziom wykształcenia Romów

Poziom wykształcenia Romów jest czynnikiem decydującym o ogólnym poziomie kultury tej mniejszości etnicznej. Jej rozwój przedstawiono w poniższej tabeli:

Wykształcenie	1970		1980	
	Ilość	%	Ilość	%
Romowie po ukończeniu 15 lat	1 071	100	1 469	100
— Analfabeci	474	44,3	257	17,5
— nieukończone podstawowe	233	21,8	826	56,2
— ukończone podstawowe	358	33,4	323	21,9
— średnie ukończone bez matury	6	0,5	54	3,7
— średnie ukończone maturą	-	-	8	0,6
— akademickie	-	-	1	0,1

(...)

### Poziom kształcenia przedszkolnego

Ogólny poziom wykształcenia jest wynikiem złożonej sytuacji dzieci w wieku przedszkolnym, która spowodowana jest niskim poziomem kultury ich rodziców oraz niskim standardem ogólnym życia. Zapewnienie efektywności nauczania oraz pokonanie wysokiej bariery językowej małych dzieci powinno dokonywać się począwszy od obowiązkowego uczęszczania do przedszkola, tak jak w przypadku pozostałych dzieci. Faktycznie zaś jest dokładnie odwrotnie, jak widać na podstawie przedstawionej tabeli.

Dzieci Romów objęte wychowaniem przedszkolnym	1970	1980	1990	1993	1995
Ogólna liczba dzieci Romów w wieku 3-6 lat	292	333	395	430	459
— w tym: uczęszczające do przedszkola	36	175	153	102	56
% dzieci uczęszczających do przedszkola	12,3	52,6	38,7	23,7	12,2

Z 18 miejscowości, w których zamieszkują Romowie, do przedszkola uczęszczają wyłącznie dzieci z następujących miejscowości: Łomnicka (Łomniczka), Podolinec (Podoliniec), Hniezdne, Jarabina, Kamienka i Stará Lubovňa (Stara Lubowla), i są to miejscowości, w których Romowie włączeni są do zwykłego, cywilizowanego środowiska, mieszkają w pobliżu miast, a wiele kobiet pracuje zawodowo; są też kobiety zatrudnione w Gospodarstwach Rolnych, jakie jeszcze działają w tych miejscowościach. Szczególne znaczenie ma wprowadzenie obowiązku nauki tych dzieci w wieku 5-6 lat. Poniższa tabela przedstawia dane za 6 lat, które w rzeczywistości są znacznie niższe:

#### Ilość dzieci romskich uczęszczających do przedszkola w rozbiu na lata

Wskaźnik	90/91	91/92	92/93	93/94	94/95	95/9
Ilość romskich dzieci w wieku 5-6 lat zamieszkujących w powiecie ogółem	125	133	140	144	145	155
W tym: dzieci uczęszczające do przedszkola	75	55	53	45	49	36
% dzieci uczęszczających do przedszkola	60	41,4	37,9	31,3	33,8	23,7

Niska frekwencja szkolna romskich dzieci ma zdecydowany wpływ nie tylko na bardzo niski stopień przyswajania przez nie wiedzy, ale też na bardzo wysoką liczbę uczniów nie-promowanych do następnej klasy. Poniższa tabela przedstawia tę rzeczywistość:

	Rok szkolny				
	90/91	91/92	92/93	93/94	94/95
Ilość dzieci Romów uczęszczających do szkoły podstawowej	675	687	755	792	841
W tym: — uzyskane promocje do następnej klasy	406	533	566	593	617
— % uzyskanych promocji	60,3	77,4	75	74,9	73,4

Znaczący wzrost promocji do następnej klasy w roku szkolnym 91/92 i 92/93 bierze swój początek w wyjątkowo wysokiej frekwencji dzieci romskich w edukacji przedszkolnej w okresie bezpośrednio poprzedzającym naukę w szkole. Najniższy procent nieotrzymanych promocji lub najwyższy procent powodzenia (7-19%) znowu osiągnięto w szkołach w miejscowościach: Jarabina, Kamienka, gdzie obywatele romscy mieszkają wtopieni w miejscowe społeczeństwo. Szczególnie znaczące są wyniki, jakie osiągnięto w szkołach podstawowych w miejscowościach: Łomnicka, Stará Ľubovňa i w jej części Podsadek, gdzie obowiązkowi szkolnemu podlega niemal 100% uczniów pochodzenia romskiego.

### **Rozwój bezrobocia wśród ludności pochodzenia romskiego zamieszkującej w powiecie**

Rozwój bezrobocia i jego negatywne skutki w naszym powiecie nastąpiły niezwykle szybko. W większości zakładów ograniczono lub całkowicie wstrzymano produkcję, problemy nie ominęły także Państwowych Gospodarstw Rolnych. Tam szczególnie dla ludności pochodzenia romskiego efekty gospodarki rynkowej były o wiele bardziej odczuwalne. Stanowiska, na których zatrudniano Romów były adekwatne do ich świadomości, ale jednocześnie ich stosunek do obowiązków pracowniczych sprawiał, że kierownictwo zakładu i pozostali pracownicy traktowali ich bardzo nieufnie, choć należy przyznać, że odnoszono korzyści wynikające z ich zatrudnienia w większych lub mniejszych przedsiębiorstwach. Ten fakt w pełnym wymiarze odbił się w późniejszym procesie powstania bezrobocia, jakie dotknęło także i tę grupę etniczną naszego społeczeństwa. (...)

Liczba osób poszukujących pracy od stycznia 1991 do grudnia 1995 wśród Romów w wieku produkcyjnym była wyższa o 657 osób, tj. 283%. Wśród Romów najwięcej osób bez pracy było w okresie 1991-1994, natomiast w 1995 średnia liczba osób poszukujących pracy w rozbiu na poszczególne miesiące była nieznacznie niższa. (...) Liczba osób narodowości romskiej poszukujących pracy nie jest równa liczbie osób pozostających bez pracy w skali powiatu.

#### **Struktura wykształcenia osób poszukujących pracy:**

Bez wykształcenia 302  
 Wykształcenie podstawowe 653 Zawód wyuczony 28  
 Średnie ukończone bez matury 60 (...)

### Podsumowanie

Na zakończenie tej analizy chcę podsumować główne przyczyny gorszego położenia Romów:

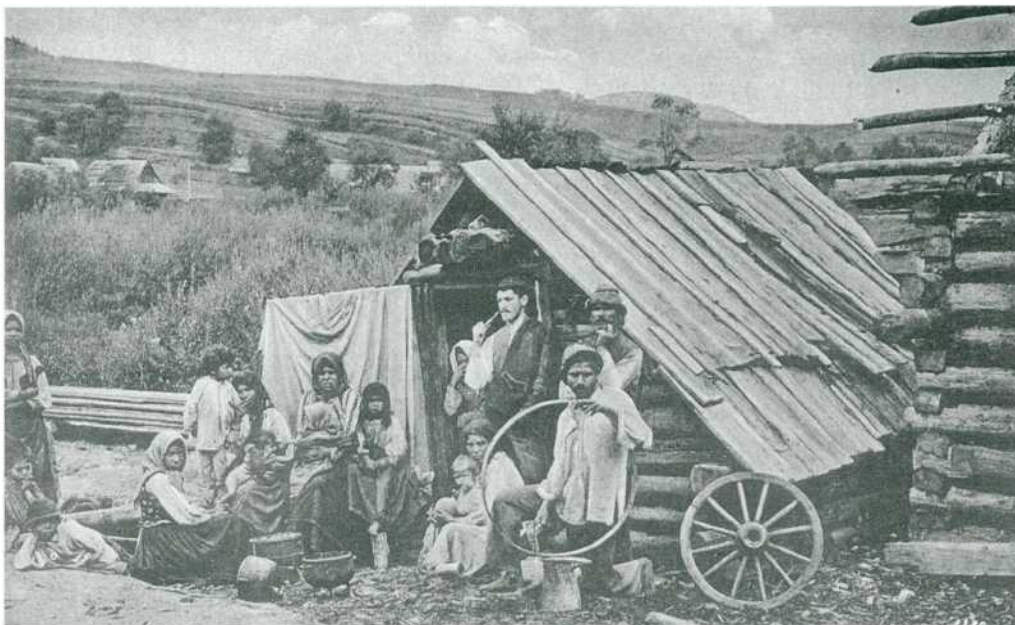
1. Niekorzystna struktura kształcenia na poziomie szkoły podstawowej i szczególnie na szczeblu szkolnictwa średniego i wyższego.
2. Wysoki stopień bezrobocia występujący w rodzinach romskich.
3. Specyficzna filozofia życia tej grupy naszych współobywateli.

Jedynym właściwym sposobem rozwiązania problemów w tej grupie jest systematyczna pomoc całego społeczeństwa. Wykształcenie powinno rozwijać bliskie tej grupie gałęzie rzemiosła i wysoko rozwinięty zmysł artystyczny. Podejmując działania wobec tej grupy społecznej, powinniśmy kierować się znanym azjatyckim przysłowiem: „**Nie przynoś mi ryby, ale naucz mnie, jak ją złowić!**”

*Tłumaczenie z języka słowackiego: Elżbieta Puchalska*

#### **Od Redakcji:**

Tekst jest skrótem większego opracowania. Skróty pochodzą od redakcji.



Pocztówka ze zbiorów *Almanachu Muszyny*, przedstawiająca Romów w Krynicy (lata trzydzieste)